



団地管理組合法人加古川グリーンシティ  
 管理組合広報委員会  
 グリーンシティ自治会  
 管理事務所 ☎425-6852  
 ホームページ <http://www.greencity.gr.jp/>  
 メールアドレス [kanrikumiai@greencity.gr.jp](mailto:kanrikumiai@greencity.gr.jp)

## 第23期管理組合新体制のご紹介

11月24日(土)午後7時から集会所ホールにて、加古川グリーンシティ管理組合第22期通常総会が会場出席33名、委任状出席463名、合計496名の組合員出席のもと開催され、全ての提案議案が承認・可決されました。第3号議案の可決に伴い第23期管理組合新理事が以下のように決まりましたのでお知らせします。

### 第23期新・再任理事

新規就任理事	A	氏
	B	氏
	B	氏
2期目再任理事	D	氏
(3年目)	D	氏
	E	氏
	F	氏

また、総会終了後引き続き第23期の第1回理事会が開催され、以下の体制が決定しました。

### 第23期理事会

理事長	E	氏
副理事長(修繕委員長)	D	氏
"(広報委員長)	D	氏
"(自治会長)	F	氏
会計	A	氏
書記	E	氏

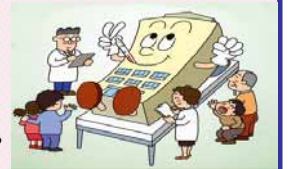
### 各委員会一覧

広報委員会			修繕委員会		
委員長	D	氏	委員長	D	氏
副委員長	E	氏	副委員長	E	氏
委員	B	氏	委員	A	氏
	B	氏		B	氏
	C	氏		D	氏
	F	氏		D	氏

今後一年間新たな気持ちで頑張りますので、居住者の皆様のご協力をお願いします。

## 修繕委員会からのお知らせ

先日の通常総会にて今期の事業が承認され、当マンションの修繕計画に必要な建物調査診断を長期計画に従い行うことになりました。今後の適正な改修計画を立案するにあたり、現状建物の不具合箇所・劣化進行状況(建築、設備、外構)を調査診断して、どのような対策で費用がいくら掛かるのか、予防を含めた対策等を把握するための資料を作成していきます。



そうすることで建物を常に良好な状態で維持管理し、快適に安心して生活できる環境を作り、資産価値の維持・向上を図ることを目的としています。

鉄部塗装や外壁塗替え、エレベータ設備の強化、電力幹線等の内容を考慮に入れ安全・安心な設備の対応が出来るように委員会として考えていきますので、調査診断にあたりご協力をお願いします。

### 給水管改修工事について

約半年間の本工事が、今月8日をもって完了いたしました。各受水槽廻りの改修後、A棟から始まりみなさんのご協力により大きな事故や不具合も無く、予定通り更新箇所の配管改修及び調整が終了しました。



共用部分の給水配管について不具合などがある場合は、ご連絡をお願いします。

## 紙面で防災訓練「災害紙上訓練・DPG」開催中 「グリーンシティを守る584の法則」

いつ起きるかわからない大地震！その大地震をグリーンだより紙上で体験し「いかにして自分の命を守るか」を考えるゲームです。地震想定日は、4月中旬の日曜日、マンションの8階に住む主人公の大石さん家族がゆったりとラジオで音楽を聴きながら朝食を食べているその瞬間に発生した。目の前に広がる風景、あなたの生活、何もかもが一変した。「大地震発生」「停電！静寂？余震への前触れ」「助け合い」「広がる人の輪」「救え！尊い命！」「救出！」そして第7回「協力！」に引き続き、さて、あなたならこの体験を通して何を感じるのでしょうか？

### 第8回「避難！」

その時、避難誘導班長の小橋さんがやって来た「自宅が怖いので避難所に行きたいと言ってる人がいるがどうしましょう？」大石：「避難所に行きたいと言っている人を引き留めるわけにもいけませんよ。」津田：「そうですね。ただし、何処に避難したかを一応データとしてとっておいた方がよいですね。」平山：「この近くの避難所は、数カ所ありますから、もしもの時の連絡手段としても良いですね。」志村：「ただ、安易に避難所への誘導はどうか？」平山：「そうですね。一時避難場所や広域避難場所と色々な場所があるのですが、一番近いのは一時避難場所の『ひなかな南小学校』ですね。そして、『ひなかな小学校』『ひなかな中学校』『ひなかな公民館』があり、広域避難場所は『ひなかな公園』です。」大石：「ところで避難したいと言っている人たちの自宅はどうなっているんでしょう？」志村：「そう、まず、大切なことは、すぐに避難すべきかどうかを判断した方がよいのではないかな。さっきの地震の揺れでマンションがどの程度損傷を受けているのかを判断したらどうでしょう。安易に『怖い』だけで避難しても意味がないんじゃないの？」小橋：「とりあえず避難したいと言っている人たちの現在の自宅状況を確認してみませんか？」大石：「そうですね。実際、行政から避難所が適切に運営開始されているのか。また、避難所は実際のところ安全なのか？と言うところからのスタートですね。じゃ、対策本部前に避難をしたいと思っている人たちを集めましょう。」

星崎：「それからマンションの損傷は外見から見てさほど感じないけれど、まずやれる範囲で損傷度合いを確認してみましょう。」志村：「じゃ、津田さんは現在管理組合の修繕委員長なので津田さんと環境整備委員長の星崎さんと、あと建物関係に詳しいような人を組織して確認してもらえますか？」星崎：「給水管や排水管などの損傷が確認できれば良いんだけどね！」大石：「給水管の確認は判りますが、なぜ排水管まで確認が必要なんですか？」星崎：「給水管も大事だけれど、排水管に損傷があった場合は、『途中階での汚水などの噴き出しや漏水』が発生すれば、2次被害3次被害に発展する恐れが出てくるんですよ。」大石：「じゃ、現在、水道の給水が止まっている間は良いけれど、給水が始まったと同時に『給水管破損箇所からの漏水だけではなく、排水管破損箇所からの溢水など』凄いことになってしまいますよね。」平山：「ところで避難したいと思っている家庭は、避難する際に『必ずブレーカを落として』から避難してもらってくださいね。」大石：「それはなぜなんですか？」平山：「思い出してみてください！阪神淡路大震災の時のことを！あの時の火災発生は、地震直後停電になり、その後、慌てて通電を開始してしまったものだから、通電火災が多くの箇所で同時に発生したんですよ。」大石：「えっ、通電火災って？」平山：「地震で倒れた電気ストーブやコタツに通電され発熱し近くの燃えやすいものに燃え移ったり、

ドライヤなどの発熱器具からの発火や、熱帯魚の水槽用のヒータなどからも発火したケースがあったと聞いています。」大石：「じゃ、実際のところ安易に電力を回復させるのは待った方がよいということですね。」平山：「ただ、居住者の人たちが如何にそのことを納得していただけるかでしょうね！」大石：「じゃ、話は元に戻ってしまうのですが安易に避難をして居所がわからなくなり、連絡がつかなくなった家庭がある場合、各棟全ての家庭の電力を回復させることは駄目なんですよ。」山川管理員：「いえ、棟すべての電力を回復させられないのではなくて、縦系列ごとに居住者から確認がとれば、電力を縦系列ごとに回復させることができますよ。」大石：「と言うことは、やはり避難所に行く場合は、先に各住戸内のブレーカを落としていただく必要がありますね。」平山：「じゃあ、志村理事長、現時点で全棟停電中なので電気室の縦系列メインブレーカは安全を考え落としましょうか？」志村：「そうですね。火災の被害を未然に防ぐことが第一ですから『落としておきましょう！』電気の回復は安全確認後に縦系列ごとにおこなっても問題はないでしょう。」・・・その時、管理事務所で流されていたラジオから、つぎのような情報がアナウンスされる。



アイロンやヘアドライヤなど、使いかけの電気製品がないか確認してください。

使いかけの電気製品は、必ずコンセントから抜いてください。

電気器具が倒れたり、煙が出ていないでしょうか？熱帯魚水槽の電気ヒータが外に落ちていませんか？家を空ける場合や避難する場合は、必ずブレーカを切ってください。

電気の復旧状態や復旧予定は、情報が入り次第お聴きのラジオでお伝えいたします。

その時、給食・給水班長の金田さんがやって来た「たくさんの方が食べるものがないかとやって来ますがどうしましょう？」・・・次回へつづく

### 第8回の学習ポイント

各自治体では地域の学校や公民館などを避難所として指定しています。医療品も備蓄されているところもあり、救護所として機能するところもあるので、地域住民だけではなく多くの被災者が災害直後の拠点として利用することになります。しかし、ここにいれば絶対に安全と言うわけではありません。避難所は一定の広さを確保できる公共施設に過ぎず、耐震性に問題がある避難所もあるので公共施設だから大丈夫と過信してはいけません。

参考文献「災害紙上訓練・DPG」は神戸新聞総合出版センター発行「守れいのちを・阪神淡路大震災10年後の報告」、ニッポン放送発行「生きるための75の教え」(株)マイクロマガジン社「彼女を守る51の方法～都会で地震が起こった日～」、イラストは川崎市ホームページからの引用。

## 防災会からのお知らせ

### <安否確認登録・掲示板のお知らせ>

グリーンシティ防災会では、携帯電話用のホームページに安否確認登録と掲示板を設営しています。書き込み時には、共通のユーザー名: green パスワード: 584 を入れてからサイト内に入ってくださいね。

## 自治会からのお知らせ

### 「ふれあいもちつき大会」のお知らせ

今年も「兵庫安全の日推進事業」の一環として、恒例の「ふれあいもちつき大会」を以下のとおり実施します。

最近、めったに体験できない「おもちつき」を子ども達に体験してもらいます。グリーンシティのお年寄りから子ども達に教えてください。

地域のふれあいの場としてたくさんの方々の参加をお待ちしています。特に「つき手」不足のため若い男性(中高生もOK)の参加と、おもちつきに詳しいお年寄りの方の参加も期待しております。

また、今年もグリーンシティ名物『いか焼き』も焼きます。

日時：12月22日(土)

午前11時から

場所：C・D棟間



### 冬休みビデオ鑑賞会のお知らせ

日時：1月5日(土) 午後2時

場所：集会所ホール

題名：レミーの美味しいレストラン



## 管理組合からののお知らせ

### ※チェーンゲートを閉鎖します

従来開放していた敷地南側チェーンゲートを、**来年1月から**以下のように閉鎖します。

開放時間：午前 8:30～午後11:00

閉鎖時間：午後11:00～午前 8:30

閉鎖時間内は管理事務所でゲートの開閉は行いません。来客の送迎等でゲートを開ける必要がある場合は、各居住者の責任において行ってください。

### ※自動販売機を設置しました

第22期総会資料でもお知らせしたように、B・D・E棟の1階エントランスホール前に自動販売機を設置しました。販売価格は定価より10円安くしておりますので、どうぞご利用ください。

また、近畿コカコーラボトリング(株)のご協力により、近日中にはホール内にAEDを設置します。

なお、自動販売機の売上利益は、自動販売機の電気代およびAEDの維持管理費に使用します。



## 小学校PTAからののお知らせ

11月17日(土)の廃品回収では、寒い早朝にもかかわらず、多数の方にご協力いただきありがとうございました。平成19年度の廃品回収は最後となりましたが、平成20年度も引き続きご協力をよろしく願います。

### <千代の湯前の立ち当番変更のお知らせ>

既に配布済みのお知らせ通り、11月16日(金)下校時から通学路が変更されました。それに伴い、立ち当番を千代の湯前から溝之口交差点北側の横断歩道に変更しています。交通指導員さんも不在となるため、子ども達の安全確保のため時間厳守(7:30～)でお願いします。また、くれぐれも抜けることのないようよろしくお願いします。

### <立ち当番のお知らせ>

12月3日(月)の立ち当番は次の方でした。

溝之口交差点北側 D さん

高架下 F さん

D棟 C棟 A棟 B棟 G棟 F棟 E棟の順で回ります。

## 少年団からののお知らせ

11月24日(土)気持ちの良い秋晴れの中、チャレンジ南っ子が開催されました。いろいろなゲームに元気いっぱい参加してくれた団員の皆さん、ありがとうございました。

少年団では今後以下の催しを予定しています。

### <お楽しみ会>

1月27日(日)午前10時から、集会所にてお楽しみ会を開催する予定です。楽しい催し物をいろいろと考えていますので、団員の皆さんぜひ参加してください。

## みんなで夜回りをしましょう

期間：12月25日(火)から  
28日(金)まで

集合場所：管理事務所前

集合時間：午後9時

(約1時間程度巡回します)

高校生以上の大人のみで実施します。

「地域の安全は、自分達で守る」



ご意見、ご要望などをどしどしお書きください。(ご記名をお願いします)

1月					12月																						
6日	5日	4日	3日	2日	1日	31日	30日	29日	28日	27日	26日	25日	24日	23日	22日	21日	20日	19日	18日	17日	16日	15日	14日	13日	12日	11日	10日
								燃えるごみ収集日		燃えるごみ収集日	ペットボトル・紙・衣類収集日		燃えるごみ収集日				燃えるごみ収集日	びん収集日		燃えるごみ収集日				燃えるごみ収集日	燃えないごみ収集日		燃えるごみ収集日
広報委員会 冬休みビデオ鑑賞会					元旦				自治会役員会					天皇誕生日	修繕委員会 ふれあいもちつき大会							理事会					
管理事務所休み					夜回り																						

ごみは決められた日に、決められたものを、当日の午前8時までに  
出してください。ペットボトルは蓋を取り洗って出してください。  
前日からのごみ出しは防犯上危険ですので厳禁です。

**こんな意見がありました**

総会の出欠票など、管理事務所の投函箱ではなくて、各棟の管理ポストに投函できるようになれば提出もはやくるのではないのでしょうか？トーホーもなくなり、管理事務所方面へ行く用もないので、つい後回しになってすみません。

E棟居住者  
天気の良い日に、最近大人気のウォーキングがてら管理事務所方面にも足を向けていただきたいと思います。(各自の義務として) 管理組合

ふれあいもちつき大会楽しみにしています。 D棟居住者

11月初旬夜9時頃、B棟で不審な人物がインターホンを鳴らしてうろついていました。 B棟居住者翌日管理事務所に連絡がありましたが、このような場合は各自で、すぐ警察に通報していただければと思います。 管理組合

**インフルエンザの知識**


インフルエンザについての知識で、次のうち間違っているものはどれでしょう？

- 大きく分類するとA型、B型、C型
- A型とB型に同時にかかる可能性はない
- 空気感染もする
- 法律で定められた感染症である
- ウイルスは低温、低湿を好む



正解は  
製薬会社のインフルエンザ情報サービスによると、同時にかかる可能性はあるそうです。また、同じA型でも、ソ連型にかかったあと、香港型にかかったりすることもあるようです。とにかく手洗いとうがいを励行し、インフルエンザを予防しましょう。

**今月のクイズ**

風邪をひいてしまいました。栄養をつける必要があるのですが、栄養ドリンクを購入しました。さて、何本購入したのでしょうか？  
(ヒントはこのページの中にあります)  
タケノコは竹の子。ではマツタケは何の子？ 

先月号の正解

ビリケンさん  
ヒョウ

正解者 25名のうち厳正な抽選の結果5名の方に図書カードを贈呈します。

応募用紙

12月の答え

どしどしご応募ください！ 応募締め切り日：12月28日  
提出場所：管理事務所

棟 号

フリガナ  
氏名